

北見ロータリークラブ週報

●創立/1937年9月30日 ●事務所/ナシオビル ☎25-2824 ●例会日/毎週水曜日 ●例会場所/ホテル黒部

HPアドレス <http://www.kitamirc.jp>

第3186回例会・2018年2月7日

本日のプログラム

ゲスト卓話「北見JCの目指すもの」

北見青年会議所 理事長 高橋 雄太 様

2017～2018年度国際ロータリーテーマ

『ロータリー:変化をもたらす』

R. I. 会長 イアン H.S. ライズリー

第3185回例会(1月31日)の記録

司会 岸本親睦活動委員長

ロータリーソング 手に手つないで

ビジター 北見西RC 山本 英敏 様

北見東RC 森 茂 様

会長挨拶 舟山会長

今朝の北見は-24℃を超えました。今年-20℃を超えたのがこれで3回目です。12月に2回位超えていますので、去年に比べると気温は低いという事になるのかなと思いますが、その分雪が少なくありがたいです。

今衆議院予算委員会が開かれておりますが、それを国会で議論する場所なのかという様な気分、あまりテレビで見ていたくないと思っているのですが、基本的に憲法九条の改正、いわゆる戦争へ向うのかどうか、あるいは原発に対して長期的にどういう風に取り組むのか、もっと国家として百年の計で語ってもらわなければいけない様な問題が沢山あるような気がします。その中で先週末に読んだ本でご紹介したいと思うのが、渡辺惣樹著「誰が第二次世界大戦を起したのか」という本です。フーバー大統領がラジオで真珠湾が攻撃されたという第一報を耳にした時に、最初に感じたのはルーズベルト大統領が何かを仕掛けたなど。そこでワシントンの中核にいるかつての部下達に向って、これから起きる事のデータを出来るだけ正確に残すように指示を出しました。それから最後のヤルタ会談迄含めて、全てのデータをフーバーは監修しました。そしてその本は2011年に初めて発行されたのですが、我々が学校で習った第二次世界大戦の発生の経緯とは全く違う歴史がそこには書かれていました。その事を日本政府もメディアもきちんと取り上げる体質はありません。40歳を過ぎたら、男は自分の子供や孫達に向かってこの国をどうするのかという事を議論する。RCはそういう場所ではないかもしれませんが、北見市民の大人として議論を出来る準備をいつもしていきたいと思っています所であります。

幹事報告 岡村幹事

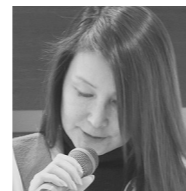
1. 米山奨学会、ロータリー財団の方から寄付者の方に寄付の控除証明書が送られて来ております。
2. 2月のロータリーレートは1ドル110円です。
3. 例会終了後、理事・役員会を行います。

委員会報告 親睦活動委員会

2017年度北見RCゴルフ同好会の納会を開催させていただきます。2月28日(水)18時からになります。

ニコニコBOX

太布会員～2月1日退院します。皆様のご厚情に感謝します。



プログラム

新入会員卓話 「郵便局のあなたの知らない世界」

日本郵便(株)北見郵便局 局長 福田 和博 会員



先週の金曜日にLS北見の切手を2,000部発行し、昨日贈呈して来ました。今回の平昌オリンピックに出て笑って帰って来て欲しい=メダルを期待したいな、という事で、窓口で切手を販売した時に買いに来て頂いているお客様に書いて頂いた必勝旗をお持ち致しました。本人達は切手になったという事で大変喜んでいらっしゃいました。皆さんに切手を通して広くLS北見を知って頂いて、益々応援の輪が広がればいいなという企画でした。お陰様で2,000部作ったのですが、発売初日に8割程売れてしまいました。今日又は明日には完売出来るのではと思っています。

日本郵政グループは、お客様と地域社会のお役に立てる企業グループ、というのが企業理念です。トータル生活サポート企業という事で、皆さんと一緒に幸せな地域環境にしたいという会社を目指している所です。北見郵便局は現在360人で構成されておりますが、本体には360人はおりません。郵便を携わる津別郵便局、訓子府郵便局、置戸郵便局、端野郵便局、佐呂間郵便局、常呂郵便局の社員も私の部下になっております。

今日は宅配取扱い個数という表を出して来ました。今私共が力を入れているのはゆうパックです。少なくとも宅配業界はヤマト運輸さんが非常に強くて、シェアNo.1です。ゆうパックは3位で、シェアが中々拡大なくて15.9%です。シェアの推移としては全然10%もない企業でしたが、ようやく2011年に10%を超える会社になりました。これには理由があり、日本通運さんが私共のゆうパックと統合しましてJPEXが出来ました。本来であればシェアも倍位になる予定でしたが、残念ながら大失敗をしてしまい、相当な赤字を作り倒産しました。そんな中で色んな苦勞をしながら、ようやく15.9%になりました。

皆さんにご紹介したいのが郵便局物販サービス事業概要という事で、以前はふるさと小包という事で色んな地域の地場産品をご紹介しておりましたが、民間になりまして郵便局物販サービスが出来ました。事業はカタログ販売事業、店頭販売事業、JPローソン事業、その他の事業と分かれております。その中でJPローソン事業についてですが、これは共同経営です。近くで言うと網走市大曲のローソンの横に郵便局が移設して来ました。これも日本郵便とローソンの提携で出来ています。どのような効果があるかと言うと、相乗効果でお互いの店舗を行き来する事によって取扱量が増えました。そういう事で今後拡大していきたいと思う事業です。物販の方ですが、ようやく売上が1,000億円を超えました。その中でカタログ販売事業が殆どを占めていますので、この部分を広めていきたいとも思っております。

店頭販売事業の中で、お客さまの利便性を図れるという事で、2009年6月から郵便局で封筒や便箋等を売っています。その一つとしてフレーム切手を販売していて、今回のLS北見の切手も該当します。また昨年6月23日に「北見の四季」という切手を発売しております。これは観光協会様からの写真提供で北見の四季を作りました。温根湯温泉のつつじ公園や端野町川向のひまわり、北見ハッカ記念館、常呂カーリングホール、ピアソン記念館等10種類ございます。これはオホーツク圏だけの郵便局で販売しましたが、少なくともこういう形で北見をPR出来るのかなという所です。最近はこのフレーム切手が流行になっていまして、明日は紋別のガリンコ号の切手が発売になるようです。こういう面でもオホーツク圏のPRも益々出来ればと思います。

もう一つは、郵便局の見守りサービスというのが昨年の9月よりスタートしました。私共は24,000局あるものですから、そのネットワークを使って局員がご家庭に訪問してしっかりお知らせをするというサービスです。私共は北見市と色んな提携をしております。見守りサービスの協定も結ばせて頂いております。



出席報告 高野出席委員長

出席報告	例会日	会員総数	出席免除	総出席計算数	例会出席免除者	事前メークアップ	事後メークアップ	確定計算出席数	出席率
計 算 式		A	B	C	D	E	F	C+E+F	$\frac{C+E+F}{A-B+D} \times 100$
確定	1/17	58	7	40	5	6	0	46	82.143%
本日	1/31	58	7	42	5	1	-	43	76.786%

【次回2月14日】 ゲスト卓話 「イタリアのエスプレッソコーヒーの楽しみ方」

パウル・アズーロ オーナーバ리스タ 青木 信 様

編集後記 インフルエンザが流行していますので、皆様お体ご自愛下さい。

(M.A)

2017～2018年度 北見R.C.活動方針

楽しく学び、楽しく実践しよう

国際奉仕とは

ロータリーの第四奉仕部門で、ロータリアンが、国際理解、親善、平和を推進するために行っている様々なことが国際奉仕です。